

columbia.  
aqua

FC-2260-FILTRACIÓN

**MANUAL TÉCNICO  
LIBRO DE SERVICIO**



# MANUAL TÉCNICO

ÍNDICE	P	
0	Características principales	5
1	Desembalado	8
2	Introducción	8
3	Tipos de tratamiendos de las fuentes columbia	8
4	Advertencias previas	8
5	Funcionamiento del equipo	10
6	Como acceder a los filtros	10
7	Características técnicas	11
8	Identificación de los componentes de gestión y control	13
9	Interfaz con el usuario	13
10	Ensamblaje, colocación y instalación	13
11	Enjuague de los filtros de carbón	15
12	Comprobación de estanquidad del sistema	15
13	Limpieza y mantenimiento	15
14	Procedimiento de higienización	16
15	Solución de problemas	17
16	Garantía	18
17	Hoja de registro de instalación y puesta en marcha.	19
18	Libro de servicio	20
19	Notas	21



# FICHA TÉCNICA FC-2260 FILTRACIÓN

## 0. CARACTERÍSTICAS PRINCIPALES

---



**DIRECT ACCESS**  
FACILIDAD DE ACCESO Y MANTENIMIENTO



**COLD**  
PRODUCCIÓN DE AGUA FRÍA



**LÓGICO AQUA**  
FILTROS LÓGICO AQUA 8"



**SISTEMA DE VENTILACIÓN**  
SISTEMA DE VENTILACIÓN FORZADA PARA EXTERIORES, GRANDES CONSUMOS O ZONAS MUY CÁLIDAS.



**CLICK**  
CONEXIONES RÁPIDAS Y DE MÁXIMA SEGURIDAD



**MUEBLE REFORZADO**  
MUEBLE REFORZADO CON ACERO INOXIDABLE ESPECIAL PARA EXTERIORES O SITIOS CON GRAN POLUCIÓN



**FILTER**  
EQUIPO CON SISTEMA DE FILTRACIÓN



**LLENA BOTELLAS\***  
DISPOSITIVO PARA EL LLENADO DE BOTELLAS



**TOUCHLESS**  
DISPENSA AGUA SIN TOCAR LOS PULSADORES



**EQUIPO DE PARED**  
ALTURA AJUSTABLE SEGÚN NECESIDADES



*Conserve este manual, que incluye los apartados de libro de servicio y garantía, para poder proporcionarle un mejor servicio post-venta.*

## **INSTRUCCIONES DE SEGURIDAD**

A continuación, se detallan advertencias e instrucciones de seguridad para evitar que el usuario sufra lesiones y prevenir que se produzcan daños materiales en su entorno. No obstante, es importante tomar las precauciones necesarias y proceder con cuidado durante la instalación, mantenimiento, limpieza y manejo del aparato.

### **Niños/adultos/mascotas**

Los niños y otras personas que no son conscientes de los riesgos que implica el uso del aparato podrían resultar heridos o poner en peligro sus vidas. Por tanto, tener en cuenta:

- El aparato no podrá ser utilizado por menores de 8 años ni por personas con capacidad física, sensorial o mental reducida, así como tampoco por personas sin experiencia o conocimientos salvo que sean supervisados o reciban indicaciones de cómo utilizar el aparato de forma segura y hayan comprendido los riesgos potenciales de utilizarlo.
- Los niños no deben jugar con este aparato.
- No permitir que los niños realicen tareas de limpieza o mantenimiento del aparato sin supervisión.

### **Advertencia. ¡Riesgo de asfixia!**

No permitir que los niños jueguen con el embalaje/plástico o con piezas del embalaje, ya que podrían quedar enredados o cu-

brirse la cabeza con ellos y asfixiarse.

Mantener el embalaje, los plásticos y las piezas del embalaje fuera del alcance de los niños.

### **Montaje. Advertencia**

¡Peligro de descarga eléctrica/incendio/daños materiales/daños en el aparato!

Si el aparato no se instala correctamente, puede dar lugar a circunstancias peligrosas. Asegurarse de que se cumplen las siguientes condiciones:

- La tensión de red en la toma de corriente se ha de corresponder con la tensión nominal especificada en el aparato (placa de características).
- El enchufe de red y la toma con contacto de protección deben coincidir y el sistema de toma a tierra debe estar correctamente instalado.
- La instalación ha de tener una sección transversal adecuada.

El enchufe de red debe quedar accesible en todo momento. Si no es posible, para cumplir con la normativa de seguridad relevante, se debe integrar un interruptor (conmutador bipolar) permanentemente en la instalación, según la normativa sobre instalaciones eléctricas.

Si el cable de red del aparato se modifica o se daña, podría provocar una descarga eléctrica, un cortocircuito o un incendio por calentamiento excesivo.

El cable de red no se debe doblar, aplastar ni modificar, así como tampoco debe entrar en contacto con fuentes de calor.

La utilización de alargadores o regletas podría provocar un incendio debido al calentamiento excesivo o a un cortocircuito.

Conectar el aparato directamente a una toma correctamente instalada con puesta a tierra. No utilizar alargadores, regletas ni conectores múltiples.

### **Advertencia. ¡Peligro de lesiones!**

- El aparato es muy pesado. Su elevación podría producir lesiones. Levantar el aparato siempre con ayuda.

- Si las mangueras y los cables de red no están correctamente tendidos, existe el riesgo de una desconexión, por lo que se podrían producir lesiones.

Dirigir las mangueras y los cables de forma que no exista riesgo de desconexión.

### **¡Atención!. Peligro de daños materiales/daños en el aparato**

- Si la presión del agua es demasiado alta o baja, el aparato podría no funcionar correctamente. Además, se podrían producir daños materiales o daños en el aparato.

Asegurarse de que la presión de agua en la instalación de suministro de agua es como mínimo 100 kPa (1 bar) y no supera los 500 kPa (5 bares).

- Si se modifican o se dañan los tubos de agua, pueden produ-

cirse daños materiales o daños en el aparato. Los tubos de agua no se deben doblar, aplastar, modificar ni cortar.

- El uso de tubos distribuidos por otras marcas para conectar el suministro de agua podría producir daños materiales o daños en el aparato. Usar solo los tubos suministrados con el aparato o tubos de recambio originales.

### **Limpieza/mantenimiento**

#### **Advertencia. ¡Riesgo de muerte!**

El aparato funciona con electricidad. Existe peligro de descarga eléctrica si se tocan componentes conectados a la corriente. Por tanto, tener en cuenta:

- Apagar el aparato. Desconectar el aparato de la red eléctrica (desconectar el enchufe).

- Nunca agarrar el enchufe de red eléctrica con las manos húmedas.

- Cuando se desconecte el enchufe de la toma de corriente, agarrar siempre por el propio enchufe y nunca por el cable de red, ya que se podría dañar.

- No realizar modificaciones técnicas en el aparato ni en sus componentes.

Cualquier reparación u otro tipo de trabajo que precise el aparato debe ser realizado por nuestro servicio técnico o por un electricista. Lo mismo rige para la sustitución del cable de red (en caso necesario).

- Los cables de red de recambio se pueden pedir contactando con nuestro servicio técnico.

Este aparato está previsto para ser utilizado en aplicaciones domésticas y similares.

- Áreas de cocina personal en tiendas, oficinas y otros entornos laborales.
- Alojamientos rurales y por clientes en hoteles, moteles y otros entornos de tipo residencial.
- Entornos de tipo alojamiento y desayuno.
- Servicios de restauración y aplicaciones no detallistas similares.

## 1. DESEMBALADO

Es importante, que antes de la instalación y puesta en marcha, revise la caja y estado del equipo, con objeto de garantizar que no ha sufrido daños durante el transporte.

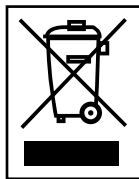
**!** Atención: Las reclamaciones por daños durante el transporte deberán ser presentadas junto con el albarán o factura a su distribuidor, adjuntando el nombre del transportista en un plazo máximo de 24 horas posteriores a la recepción de la mercancía.

Extraiga el equipo y accesorios de su embalaje de cartón, retirando las correspondientes protecciones.

**!** Atención: Elimine de forma adecuada y mantenga fuera del alcance de los niños las bolsas de plástico, pues pueden ser un peligro para ellos.

En su interior encontrará (según el modelo): Equipo de tratamiento de agua, accesorios de instalación y documentación.

Los materiales utilizados en el embalaje son reciclables y deberán ser desechados en los contenedores de recogida selectiva adecuados o en el centro local específico para la recuperación de materiales de desecho.



Este producto no se puede desechar junto con los residuos urbanos habituales. Cuando haya finalizado la vida útil del equipo, se deberá entregar a la empresa o centro en donde adquirió el aparato, o en un Punto Limpio o centro local específico para la recuperación de materiales, indicando que posee componentes eléctricos, electrónicos y gas refrigerante. La

correcta recogida y tratamiento de los aparatos inservibles, contribuye a preservar recursos naturales y también a evitar riesgos potenciales para la salud pública.

## 2. INTRODUCCIÓN

En este manual de Fuentes Columbia, se describen las características de las versiones F.

Los sistemas F incluyen filtración de carbón activo. Enhorabuena. Usted ha adquirido uno de los mejores

equipos para tratamiento de agua existentes en el mercado para uso comercial y en oficinas.

Este equipo le ayudará a mejorar las características del agua, poniendo a su alcance una agua de máxima calidad.

Su equipo le proporcionará diferentes beneficios y ventajas:

- Se trata de un sistema físico que no utiliza ni añade productos químicos al agua.
- Proporciona una alta calidad de agua.
- Tiene un bajo coste de mantenimiento.
- Asegura una alta producción.

## 3. TIPO DE TRATAMIENTOS DE LAS FUENTES COLUMBIA FC-2100 Y FC-2260

La serie de fuentes 2100 y 2260 incluyen un cartucho de carbón block de 8" que lleva a cabo las funciones de filtración, de sedimentos y decoloración.

### 3.1 ¿QUE ES LA FILTRACIÓN?

**Filtro de sedimentos.**

La filtración es el proceso de separación de sólidos en suspensión en el agua a través de un medio poroso, también llamado filtro. El agua pasa a través de los poros del filtro, pero las partículas con un tamaño mayor a los poros del filtro quedan retenidas en el mismo dando lugar así, a un agua más clara. Las Fuentes Columbia incorporan filtros de 5µm.

**Filtro decolorador.**

El carbón activo se utiliza para eliminar el cloro del agua, así como mejorar el sabor, el olor y eliminar algunos componentes orgánicos gracias a su gran capacidad como adsorbente.

La serie de fuentes 2100/2260 incluyen un cartucho de carbón BLOCK que lleva a cabo las funciones de filtración de sedimentos y decoloración.

## 4. ADVERTENCIAS PREVIAS

**!** Atención: Estos aparatos se suministran con gas refrigerante, ISOBUTANO (R-600a), que es un gas natural sin efectos nocivos para el medio ambiente, pero es inflamable.

El aparato debe ser transportado y trasladado teniendo el máximo cuidado para que no sea golpeado o sacudido excesivamente. El incumplimiento de esta norma podría poner el aparato fuera de servicio.

Mantenga las aberturas de ventilación del aparato o la estructura incorporada, libres de obstrucciones.

No dañe el circuito de refrigeración. Si se daña el circuito de refrigeración, con posible salida de gas refrigerante, podría crear riesgos de explosión causados por chispas o llamas externas.

En ningún caso ponga en funcionamiento su aparato si parece estar dañado.

En caso de avería, póngase en contacto con su Servicio técnico, ventile la habitación donde se encuentra el aparato y evite las llamas o los trabajos en el aparato.

Para el reciclaje, póngase en contacto con el servicio local de eliminación de residuos o con el vendedor. El aparato debe transportarse sin dañar el circuito de refrigeración.

Este aparato está previsto para ser utilizado en apli-

caciones domésticas y similares tales como áreas de cocina de personal en tiendas, oficinas y otros entornos laborales; alojamientos rurales y por clientes en hoteles, moteles y otros entornos de tipo residencial; entornos de tipo alojamiento y desayuno; servicios de restauración y aplicaciones no detallistas similares.

**!** Atención: Lea atentamente y conserve este manual, antes de la instalación y puesta en marcha del equipo. Ante cualquier duda sobre la instalación, uso o mantenimiento de este equipo, contacte al servicio de asistencia técnica (S.A.T.) de su distribuidor.

**!** Atención: Estos equipos NO SON POTABILIZADORES de agua. En caso de que el agua a tratar proceda de un abastecimiento público (y por tanto cumpla con la legislación vigente), estos equipos mejorarán sustancialmente la calidad del agua. En caso contrario será necesaria la realización de un análisis físico-químico y bacteriológico del agua, con la finalidad de asegurar su correcta potabilización aplicando las técnicas y equipos adecuados a cada necesidad, **PREVIAMENTE A LA INSTALACIÓN** del equipo. Póngase en contacto con su distribuidor con objeto de que le aconseje sobre el tratamiento más adecuado para su caso.

Los equipos de tratamiento de agua necesitan de un mantenimiento periódico realizado por personal técnico cualificado con objeto de garantizar la calidad del agua producida y suministrada.

#### 4.1 CONDICIONES PARA EL CORRECTO FUNCIONAMIENTO DEL EQUIPO

- No se deberá alimentar el equipo con agua caliente ( $T > 40^{\circ}\text{C}$ ).
- La temperatura ambiente debe encontrarse entre  $4^{\circ}$  y  $45^{\circ}\text{C}$ .
- Para aguas con salinidades superiores a 500 ppm, póngase en contacto con su distribuidor para que le recomiende el pre tratamiento más adecuado a su caso, y así asegurar el correcto funcionamiento del equipo, evitar daños en componentes y garantizar la calidad del agua suministrada.

#### 4.2 ADVERTENCIAS PREVIAS A LA INSTALACION

- En el caso de tener que acondicionar la instalación de la vivienda o comercio para poder instalar el equipo en el lugar previsto, se deberá realizar siguiendo las normas nacionales para instalaciones interiores de suministros de agua y eléctricos.
- Los equipos COLUMBIA necesitan una toma de corriente eléctrica y de desagüe a menos de 1 metro de distancia.
- Los equipos COLUMBIA, no deberán instalarse ni tumados ni inclinados. Se deben fijar firmemente a una superficie vertical plana para un funcionamiento correcto y seguro.
- El lugar previsto para su instalación deberá disponer

de espacio suficiente para el propio aparato, sus accesorios, conexiones y para la realización de un mantenimiento cómodo.

• Mantenga una separación mínima de 10 cm por los laterales para asegurar una correcta ventilación del equipo.

• Bajo ningún concepto los equipos se instalarán a la intemperie.

**ATENCIÓN:** El equipo no debe conectarse a la corriente eléctrica directamente, debe dejarse reposar durante 2 horas una vez se ha colocado en la posición deseada de instalación. Esto es muy importante para garantizar un correcto funcionamiento del sistema, ya que de lo contrario el compresor podría resultar dañado. El fabricante no se responsabilizará de los daños ocasionados al equipo en este caso.

#### 4.3. ADVERTENCIAS DE USO DEL EQUIPO

• Cuando vaya a ausentarse durante más de una semana, cierre la llave de entrada de agua al equipo, vacíelo y desconéctelo de la alimentación eléctrica. Cuando regrese, conecte la alimentación eléctrica del mismo, abra la llave de entrada y realice dos vaciados del tanque de acumulación previamente al consumo de agua.

**!** Atención: Tras un periodo prolongado (más de un mes) en el que el equipo se ha encontrado sin funcionar o filtrar agua, póngase en contacto con su distribuidor con objeto de realizar una higienización y mantenimiento adecuados.

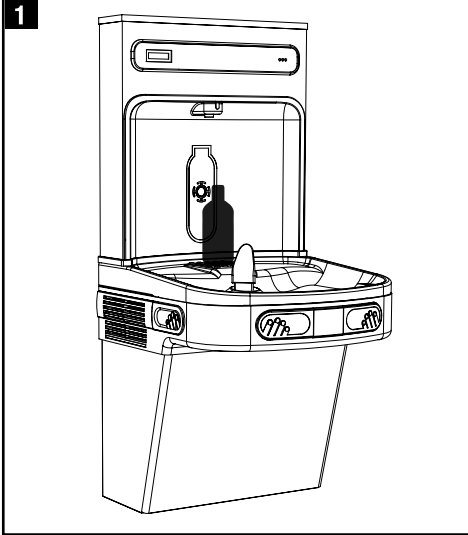
**!** Atención: Se deberá prestar especial atención a la limpieza e higiene de los dispensadores superiores, de forma habitual y especialmente en el momento de la realización del mantenimiento e higienización periódicos. Para ello, utilice el espray higienizante y papel absorbente de un solo uso (Vea el capítulo Higienización).

#### 5. FUNCIONAMIENTO DEL EQUIPO

## 5.1 COMO EXTRAER AGUA DE SU DISPENSADOR

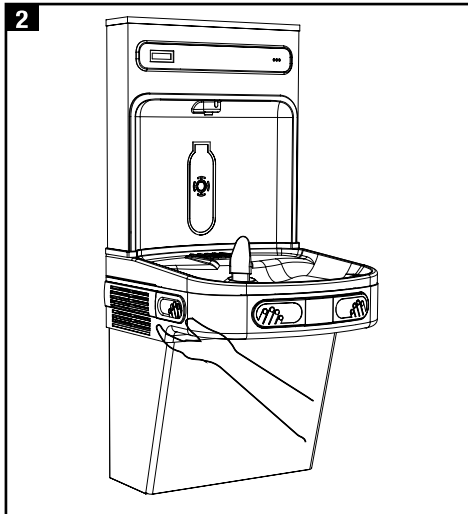
**Llenado de botellas.** Coloque la botella en el fondo del dispensador para activar el llenado de botellas. Tenga en cuenta de que si la altura de la botella no tapa el sensor de proximidad deberá levantarla para que se active el sensor y dispense agua. Retire la botella cuando haya dispensado suficiente agua.

**Beber sin recipiente.** Pulse con una mano uno de los botones laterales para activar la salida de agua fría del



**Borboteador.** Beba agua y retire la mano del pulsador lateral cuando haya dispensado suficiente agua. Pulse con una mano uno de los botones frontales para activar la salida de agua ambiente del Borboteador.

## 5.2 FUNCIONAMIENTO BÁSICO DEL SISTEMA



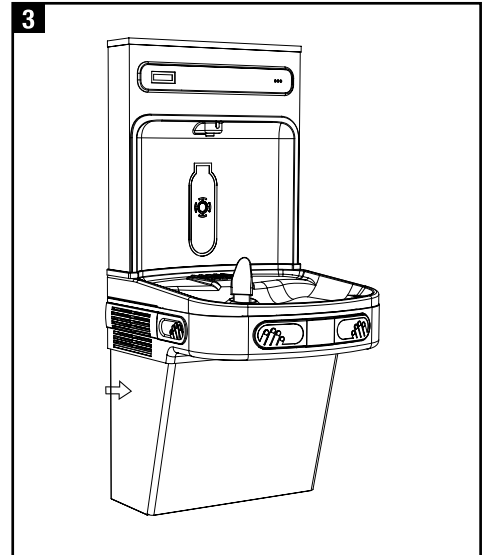
En los modelos "Filtración", el agua de red a tratar entra en el equipo atravesando el filtro de carbón block. En esta etapa de filtración quedan retenidas las partículas en suspensión, el cloro, sus derivados y otras sustancias orgánicas.

Al demandar agua activando los dispensadores superiores del equipo, el agua acumulada en el tanque o serpentín de agua fría, fluye hacia las boquillas de salida.

## 6. COMO ACCEDER A LOS FILTROS

Extraiga los dos tornillos inferiores del panel lateral izquierdo, y retire el panel para acceder a la ubicación del filtro.

Sujete firmemente el filtro con las manos y gírelo hacia la izquierda para desenroscar la bayoneta del cabezal.



## 7. CARACTERÍSTICAS TÉCNICAS

### APLICACIÓN

#### Modelos F (Filtración)

#### Uso

Mejora de las características del agua potable (que cumpla con los requisitos de la Directiva Europea sobre agua de consumo humano 98/83 o sus trasposiciones nacionales en los distintos estados miembros de la Comunidad Europea).

#### Modificaciones por reducción o aporte

- El tratamiento de agua mediante filtración retiene las partículas en suspensión de diámetro superior a 5 micras.
- El filtro de carbón reduce\* el sabor y olor del agua, así como componentes orgánicos.

(\* En función de las características del agua a tratar.

### LÍMITES DE FUNCIONAMIENTO

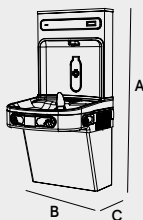
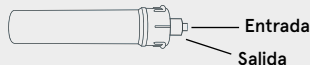
Presión (máx. / mín.)	5 bar (500 kPa) 1 bar (100 kPa)
Temperatura (máx. / mín.)	40°C - 2°C

### DATOS TÉCNICOS

	<b>FC-2260 F TOUCHLESS</b>
Tipo de control:	Termostato de agua fría.
Conexión entrada:	1/4"
Conexión desagüe:	15 mm
Adaptador de pared:	3/8"
Collarín de desagüe:	-
Tratamiento:	1 Prefiltro Carbón block

#### Conexión filtros

Entrada-Salida: bayoneta



Dimensiones:	100 x 48 x 47 (A x B x C)
Peso:	38 Kg
Alimentación eléctrica:	220 - 240 VAC / 50 Hz 1.2 A
Volumen banco de hielo:	3 litros

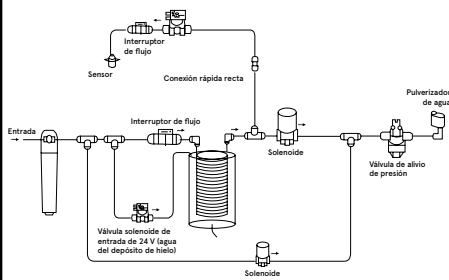
## DATOS TÉCNICOS

### SISTEMA DE REFRIGERACIÓN

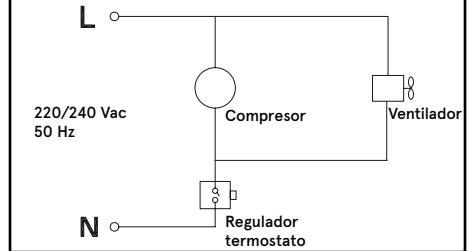
Compresor:	Sellado
Potencia de refrigeración:	200 W
Gas refrigerante:	R290 (105 g)
Control de temperatura:	Termostato capilar
Capacidad de refrigeración:	40 l/h 8-12°

DISTRIBUIDO POR:  
KINETICO SPAIN SLU  
Aiguafreda, 8  
Pol. Ind. L'Ametlla Park  
08480, L'Ametlla del Vallès  
Barcelona - Spain  
T. 902 305 310 F. +34 936 934 329

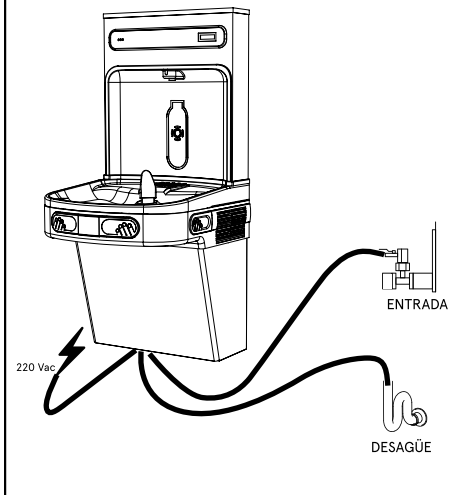
### Esquema hidráulico



### Esquema eléctrico 2260

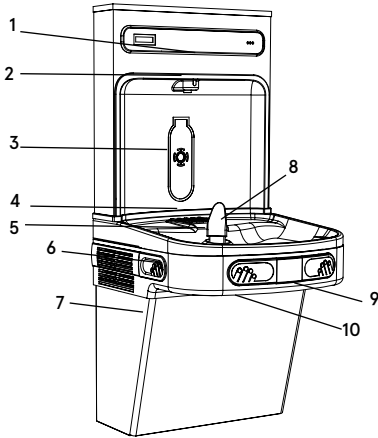


### Instalación

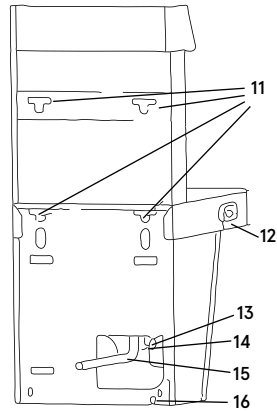


## 8. IDENTIFICACION DE LOS COMPONENTES DE GESTIÓN Y CONTROL

---



1. Pantalla.
2. Salida de agua llenado de botellas
3. Sensor llenado de botellas
4. Desagüe llenado de botellas
5. Bandeja con desagüe
6. Sensor izquierdo del borboteador
7. Ubicación filtro
8. Borboteador
9. Ubicación termostato
10. Ubicación fusible



11. Agujeros para soporte de fijación a pared.
12. Sensor derecho del borboteador
13. Conexión entrada de agua
14. Cable conexión eléctrica
15. Conexión salida desagüe
16. Botón reseteo filtros.

## 9. INTERFAZ CON EL USUARIO

---

El dispensador dispone de una pantalla que tiene 3 funciones.

**BOTTLES SAVED.** Este contador muestra el número de botellas de agua que se dispensan por este equipo, indicando por lo tanto la cantidad de botellas de plástico que se han dejado de echar al medio ambiente.

**FILTER STATUS.** Indica en verde que el filtro sigue en buen estado. Indica en rojo que la vida del filtro ha llegado a su fin por la cantidad de agua filtrada.

**COOLING.** Indica que el equipo está refrigerando. Los sensores de proximidad incorporan un pequeño indicador rojo que se enciende cuando este está detectando la proximidad de un cuerpo, por lo tanto, momento en que el equipo dispensa agua por la salida que corresponda.

## 10. ENSAMBLE, COLOCACIÓN Y INSTALACIÓN

La instalación de su Fuente Columbia deberá realizarla personal cualificado suficientemente para ello. Consulte con el distribuidor en caso de duda.

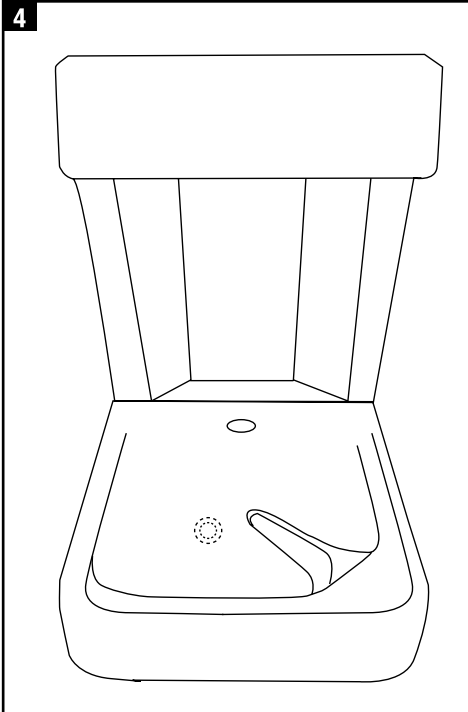
**!** Atención: Dado que el aparato que se va a instalar mejora la calidad del agua que se va a consumir, todas las herramientas que se vayan a utilizar para el montaje e instalación deberán encontrarse limpias y en ningún caso podrán estar contaminadas ni impregnadas de grasas, aceites u óxidos. Utilice herramientas de uso exclusivo para el corte de tubos, manipulación, etc.

**!** Atención: El trabajo deberá realizarse con una actitud y condiciones higiénicas adecuadas, extremando las precauciones en todo lo relacionado con materiales y componentes que vayan a encontrarse en contacto con el agua a tratar o consumir.

**!** Atención: Evite los riesgos de contaminación externa del equipo por una inadecuada manipulación, utilizando guantes, gel higienizante de manos o lavándose las manos tantas veces como sea necesario a lo largo de la instalación, puesta en marcha y mantenimiento del equipo.

Ensamblaje del dispensador.

Extraiga los 10 tornillos de la bandeja del dispensador y fije el panel frontal en su lugar. Conecte el tubo de  $\frac{1}{4}$ " de la salida superior al conector correspondiente. Conecte el cable de la pantalla al terminal.



Después de tener en cuenta las medidas de seguridad adecuadas se tiene que plantear la sujeción del equipo a la pared :

A = PLACA DE COLGADO SUPERIOR: Ubicación de instalación recomendada.

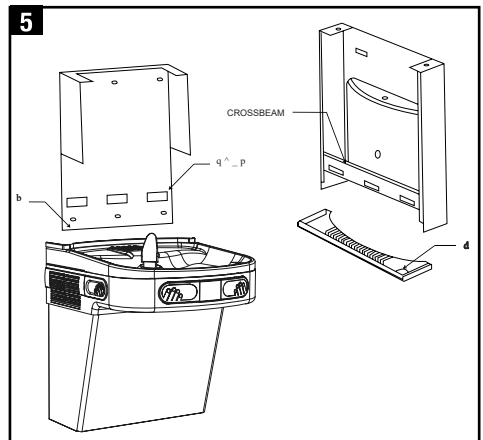
B = PLACA DE COLGADO INFERIOR: Ubicación de instalación recomendada.

C = Ubicaciones recomendadas para el suministro de agua y el drenaje. El diámetro recomendado de la abertura en la pared es de 60 mm.

D = SIFÓN: Suministrado por el cliente. Conecte la salida de aguas residuales con una manguera con un diámetro interior de 11 mm.

Extraiga el soporte de fijación que viene atornillado a la parte posterior del dispensador.

Coloque el soporte de fijación a la pared a modo de plantilla, teniendo en cuenta que una vez colocado en dispensador, la parte superior de la bandeja del dispensador queda 9 cm por encima del borde inferior del soporte de fijación.



Marque y taladre los 6 agujeros en la pared para fijar el soporte a la misma. Fije el soporte a la pared con los tornillos suministrados en la bolsa de accesorios. Cuelgue el equipo al soporte de la pared.

Instale el adaptador de la toma de entrada (6) y conecte el tubo de alimentación de  $\frac{1}{4}$ " desde la llave de paso hasta el conector del equipo IN (entrada), situado en la parte inferior del equipo. Utilice las herramientas y selladores adecuados para garantizar la estanqueidad de las conexiones.

Montaje en pared (consulte el esquema de instalación, FIG. 1)

1. Asegúrese de que la estructura de la pared esté intacta y pueda soportar la carga que ejerce la máquina. Instale soportes de pared (no incluidos) si es necesario.
2. Asegúrese de que la tubería de suministro de agua y la tubería de desagüe tengan el tamaño y la ubicación especificados en el esquema de instalación.
3. Asegúrese de que la toma de corriente eléctrica esté al alcance del cable de alimentación y que tenga sumi-

nistro eléctrico. Consulte las advertencias.

4. Retire el panel trasero de la máquina quitando los dos (2) tornillos de la parte superior de la unidad que fijan la cubierta superior.

5. Fije el panel trasero a la pared de forma segura a través de once (11) orificios ovalados con los sujetadores adecuados

para el tipo de pared. Coloque el panel trasero como se especifica en el esquema. Si es necesario, fíjelo al soporte de pared (no suministrado).

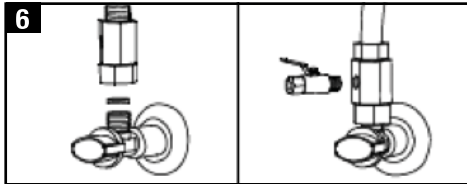
6. Primero debe colgarse la unidad inferior y, a continuación, la unidad superior. Enganche las bayonetas respectivas en las orejetas correspondientes.

7. Antes de colgar la unidad superior, conecte primero el conector rápido de suministro de agua y electricidad de

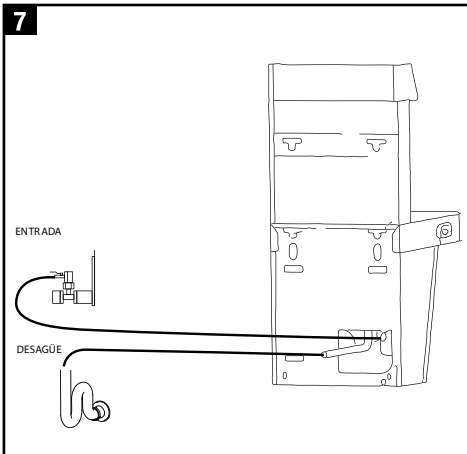
la unidad inferior y asegúrese de que la tubería de agua aislada pase por el interior del travesaño trasero. Si está fuera del

travesaño, vuelva a colocarla en el interior, ya que de lo contrario la unidad no se podrá instalar correctamente.

8. El último paso es instalar la cubierta superior.



La fuente incluye una conexión para el vaciado de la bandeja superior, en este caso este tubo de debe dirigir a un desagüe que esté a una altura inferior a la bandeja dado que este se vaciará por el peso de agua.



El diámetro de la tubería de desagüe es de 15 mm.

### 10.1 CONEXIÓN ELÉCTRICA

Antes de enchufar el equipo a la alimentación eléctrica, asegúrese que el equipo ha estado no menos de 2 horas

en reposo para evitar daños en el sistema de refrigeración.

## 11. ENJUAGUE DE LOS FILTROS DE CARBÓN

Vea el capítulo 6 para ver cómo acceder a los filtros.

Es necesario eliminar el polvo del carbón de los filtros que se genera durante el transporte y manipulación del equipo y correspondientes cartuchos.

Para ello, desconecte el tubo que une la salida del filtro de carbón y la entrada al tanque de frío o serpentín (Vea la indicación A, en el diagrama de flujo del capítulo 7). Alimente el equipo hidráulicamente (abriendo la llave de paso) y dirija este tubo hacia un recipiente externo o fregadero hasta que el agua salga clara y el polvo del carbón haya sido eliminado completamente.

**!** Atención: No realice el lavado de los prefiltros de carbón a través los dispensadores superiores, pues el polvo de carbón que se pretende eliminar, entrará en los depósitos del equipo, pudiendo llegar a provocar el mal funcionamiento y ensuciamiento de los mismos y/o la reducción de la vida útil de determinados componentes.

Tras el lavado de los filtros, deje todos los tubos y componentes en su posición y conexionado original.

## 12. COMPROBACIÓN DE ESTANQUEIDAD DEL SISTEMA

Mantenga la llave de paso de entrada abierta realizando una revisión ocular del sistema para asegurar que no haya ninguna fuga (durante 1 minuto aproximadamente).

## 13. LIMPIEZA Y MANTENIMIENTO

### 13.1 LIMPIEZA DEL EQUIPO

· Desenchufe siempre el equipo de la alimentación eléctrica antes de limpiar el equipo.

· Limpie las superficies exteriores del equipo con un paño humedecido con agua y jabón neutro.

· Nunca use detergente ni productos químicos.

· No rocíe agua directamente sobre la superficie del equipo.

· Si el condensador acumula polvo u otras sustancias desconocidas, límpielo con un paño humedecido con agua y jabón neutro.

· Después de limpiar el equipo, séquelo completamente antes de enchufarlo a la alimentación eléctrica.

### 13.2 MANTENIMIENTO DEL TRATAMIENTO DE AGUA

**!** Atención: Algunos componentes de su equipo, como los prefiltros, son consumibles que poseen una duración limitada. La duración dependerá de la calidad del agua local, el consumo, tipo de uso y de aspectos puntuales del agua a tratar como la turbiedad extrema, las cloraciones altas.

**!** Atención: Con objeto de garantizar la calidad del agua suministrada por su equipo, se le deberá realizar un mantenimiento periódico.

<b>Mantenimiento recomendado</b>
<b>Prefiltro de carbón: Al menos cada 6 meses*</b>
<b>Higienización: En la puesta en marcha. Al menos cada 6 meses en función del uso. Cada vez que se acceda a componentes en contacto con agua del equipo o no se haya consumido agua durante más de un mes.</b>

\* En función del uso previsto y características propias del agua a tratar.

El mantenimiento debe ser realizado por personal capacitado, que deberá manipular el equipo de forma adecuada, así como utilizar recambios originales para mantener las características, garantía, certificaciones y prestaciones del equipo y así preservar la calidad del agua dispensada.

**!** **Atención:** La utilización de recambios no originales, instalación fuera de los límites de funcionamiento y puesta en marcha, mantenimiento o uso inadecuados, podrá conllevar la pérdida de la garantía, así como la invalidación de las certificaciones a las que se haya sometido el equipo.

Un exceso en algún compuesto (cloro total, turbiedad, dureza, etc.) puede provocar una reducción en la vida de filtros y ciertos componentes. Estos mantenimientos son orientativos.

**!** **Atención:** Todos los consumibles se sirven con un embalaje individual especialmente diseñado para garantizar las condiciones higiénicas de almacenamiento y transporte. Extreme las precauciones higiénicas tras extraer los consumibles de su embalaje y durante la manipulación de los distintos conectores y componentes.

**!** **Atención:** Antes de desmontar el equipo, prevea todo el material que va a necesitar para realizar las operaciones de mantenimiento y el espacio necesario para ello. Trabaje en un lugar correctamente iluminado, en condiciones higiénicas adecuadas y con espacio suficiente para realizar las operaciones cómodamente.

Realice el cambio de filtros de forma adecuada, según el modelo del equipo y el tipo de filtro. Asegure la estanqueidad de las uniones y la configuración hidráulica original del sistema. Vea en las características técnicas los filtros necesarios según su modelo de equipo y como acceder a los filtros.

Higienice el equipo siguiendo las indicaciones descritas en el Procedimiento de Higienización.

**!** **Atención:** En caso de detectar que el agua dispensada no cumpliera con la legislación nacional vigente, cierre la llave de entrada del equipo, vacíelo a través del grifo, desconéctelo eléctricamente y póngase en contacto con su servicio técnico.

## 14. PROCEDIMIENTO DE HIGIENIZACIÓN

Material necesario:

- Válvula manual.

- Vaso dosificador con conectores.
- Limpiador higienizante de equipos de tratamiento de agua.
- Guantes de vinilo de un solo uso.
- Tiras detectoras de peróxido de hidrógeno.
- Spray higienizante.
- Servilleta de papel.

Realice una higienización del equipo durante la puesta en marcha, cuando proceda (cada vez que exista riesgo de contaminación del equipo por manipulación de componentes en contacto con el agua) o con la periodicidad indicada.

Para ello, siga los pasos indicados a continuación:

**!** **Atención:** El agua utilizada durante la higienización debe ser agua potable (de red de distribución pública cumpliendo con los correspondientes requisitos de potabilidad del RD 3/2023, directiva europea 98 / 83 o legislación local vigente).

- Mantenga la válvula de entrada cerrada (8) y despresurice el depósito o serpentín a través de los dispensadores superiores (9).
- La higienización deberá ser realizada con los prefiltros nuevos instalados y enjuagados previamente de forma adecuada, eliminado correctamente el polvo de carbón de los mismos.
- Utilice guantes de vinilo de un solo uso para manipular los productos higienizantes.
- Intercale el vaso dosificador en el tubo de entrada al equipo.

Para ello:

- Desconecte el tubo de entrada al equipo marcado como "IN", e intercale el vaso dosificador entre la llave de paso y la entrada de agua del equipo (10). Para mayor comodidad y facilidad de acceso durante la higienización y las operaciones de apertura y cierre de la válvula de entrada, si la llave de paso estuviera inaccesible o a mucha distancia del equipo, puede intercalar junto con el vaso dosificador higienizante, una válvula manual en posición de cerrada, que realizará las mismas funciones que la llave de paso de entrada al equipo.

- Una vez instalado el conjunto, mantenga cerrada la nueva válvula de entrada y abra la llave de paso de entrada (11). El vaso dosificador deberá encontrarse inicialmente vacío.

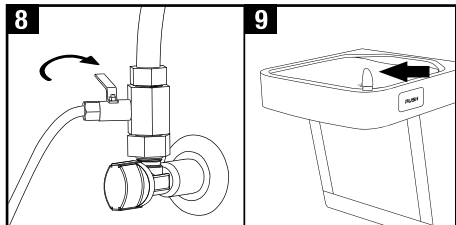
- Vierta 100 ml de Producto higienizante en el vaso dosificador intercalado en la entrada del equipo (12). Rosque el vaso correctamente a su cabezal.

- La válvula manual de entrada deberá encontrarse cerrada. Conecte el equipo a la alimentación eléctrica.

- Abra la llave de paso de entrada de agua al equipo, permitiendo que se empuje el producto higienizante hacia el mismo. Mantenga la válvula de entrada en esa posición y extraiga un vaso de agua por cada dispensador, con el fin en rellenar todo el circuito hidráulico con la solución higienizante.

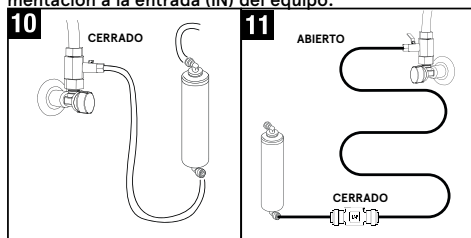
- Cierre la llave de paso de entrada (13) y deje reposar los filtros empapados con la solución higienizante durante 20 minutos. Mientras tanto proceda a higienizar dispensadores superiores utilizando spray higienizante (14) y servilletas de papel (15).

- Despresurice el circuito abriendo el grifo dispensador. Vacíe el vaso dosificador. Antes de abrirlo, tenga al alcance de la mano un recipiente donde poder vaciarlo,



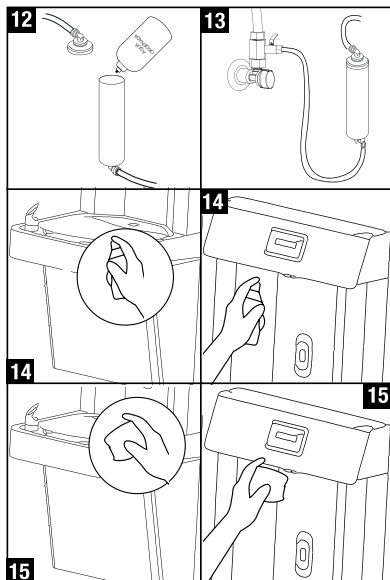
pues podrá encontrarse lleno de agua.

- Extraiga los elementos complementarios utilizados para la Higienización y conecte de nuevo el tubo de alimentación a la entrada (IN) del equipo.



- Abra la llave de paso y extraiga 5 litros de agua por cada dispensador con el fin de enjuagar el circuito de la solución higienizante.

- Utilice las tiras detectoras de producto higienizante para verificar que el equipo está debidamente enjuagado, haga los vaciados necesarios en caso de detectar restos de producto higienizante.



## 15. CONFIGURACIÓN Y DESCRIPCIÓN DEL PANEL DE CONTROL

### 15.1 DESCRIPCIÓN DEL TECLADO

Al pulsar el botón, si no se realiza ninguna operación en 5 segundos, volverá automáticamente a la interfaz inicial.

### 15.2 DESCRIPCIÓN DE LA FUNCIÓN

- **Luz de la boquilla de agua:** Cuando la inducción infrarroja activa el agua, las partes de esterilización funcionan, la boquilla de agua emite una luz verde brillante, y una luz verde oscuro brillante cuando nadie utiliza el agua. La boquilla de agua se ilumina en rojo cuando la parte de esterilización está defectuosa.

Nota: Esta descripción solo es aplicable a configuraciones con piezas bactericidas y sin efecto de iluminación.

- **Pantalla:** En condiciones normales de uso, la interfaz de la pantalla inicial muestra el número acumulado de botellas.

Nota: El número acumulado de botellas se basa en 0.6 litros / botella y es aproximado, dependiendo de la presión del agua y el caudal a través del filtro.

- **La luz de control de la vida útil del elemento (indicador LED verde, amarillo, rojo) indica lo siguiente:**

Verde: (bueno) indica que el filtro funciona entre el 0% y el 80% de su vida útil.

Amarillo: significa que el filtro funciona entre el 80% y el 100% de su vida útil.

Rojo: indica la sustitución del elemento filtrante.

### 15.3 RESTABLECER LA LUZ INDICADORA DE LA VIDA ÚTIL DEL ELEMENTO FILTRANTE

Quando el LED rojo de control de la vida útil del filtro esté encendido, sustituya el filtro nuevo y reinicie el indicador de control de la vida útil del filtro: pulse el botón de programación (FLTR RST) durante 5 segundos, la pantalla parpadeará RST FLTR y todos los indicadores luminosos del filtro parpadearán 3 veces, el LED verde se encenderá, indicando que el indicador de control del filtro se ha reiniciado.

### 15.4 CONFIGURACIÓN DE LA CAPACIDAD/VIDA ÚTIL DEL ELEMENTO FILTRANTE

Pulse el botón de configuración del filtro (FLTR SET), visualice el valor de configuración actual (configuración predeterminada de fábrica 5200 GAL/20.000 litros) y, a continuación, pulse durante 5 segundos (se emitirá un pitido), introduzca la configuración de la vida útil total del filtro, continúe pulsando brevemente (FLTR SET), cada pulsación para ciclo entero de 100 (vida útil ajustada a 400-5200 GAL/1500-20000 litros), cuando cambie al valor de vida útil del filtro requerido, vuelva a pulsar (FLTR SET) durante 5 segundos, el zumbador emitirá un sonido, es decir, completará el ajuste de la vida útil del filtro. Ejemplo a continuación: El indicador LED de vida útil se ilumina en rojo cuando el consumo de agua alcanza los 5200 galones - 20000 litros.



### 15.5 RESTABLECER LA BOTELLA PARA EL RECuento

En el estado de detección de agua, posicionando una botella delante del sensor de dispensación frontal, mantenga pulsado el botón de programa (BCNT RST) durante 5 segundos, la pantalla parpadeará RST BCNT 3 veces, volverá a la interfaz inicial y mostrará 0 botellas. Nota: Una vez restablecido el recuento de botellas, no se puede volver al recuento anterior.

### 15.6 CALIBRACIÓN DEL FLUJO (SI ES NECESARIO)

Para garantizar la precisión del recuento de botellas, realice la siguiente calibración:

Coloque una botella de 20 onzas (0,15 galones, - 0.6 L) delante del sensor para llenarla y ponga en marcha el cronómetro utilizando el paracronómetro. Cuando la botella esté llena de agua, lea el paracronómetro, ajuste el caudal y establezca el tiempo según la siguiente tabla:

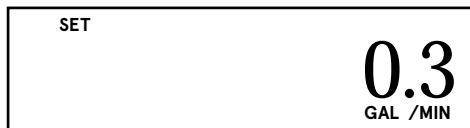
tiempo (S)	45	30	22,5	18	15	13	11	10
tasa de flujo (G/m)	0,2	0,3	0,4	0,5	0,6	0,7	0,8	0,9
tasa de flujo (L/min)	0,76	1,14	1,51	1,89	2,27	2,65	3,03	3,41

tiempo (S)	9	8	7,5	7	6,5	6	5	4,5
tasa de flujo (G/m)	1	1,1	1,2	1,3	1,4	1,5	1,8	2
tasa de flujo (L/min)	3,79	4,16	4,54	4,92	5,30	5,68	6,81	7,57

**Proceso de calibración y ajuste del caudal:** Pulse el botón de ajuste del caudal (FLOW SET), visualice el valor de ajuste actual (ajuste predeterminado de fábrica 0,3 G/min-1,14 L/min) y, a continuación, pulse durante 5 segundos (se emitirá un pitido) para acceder al ajuste del caudal GA L/min (rango de ajuste del caudal 0,2-2,0 GPM = 0,76-7,57 L/min). Si sigue pulsando (FLOW SET), se acumulará 0,1; cuando cambie al valor objetivo de demanda, pulse (FLOW SET) de nuevo durante 5 segundos, el zumbador emitirá un sonido y el ajuste habrá finalizado.

La siguiente figura muestra un ejemplo: 0,3 G/min - 1,14 L/min, el tiempo correspondiente es el recuento

de botellas de efluente de 30 s más 1.



### 15.7 DESCRIPCIÓN DEL CÓDIGO DE FALLO

E01: El umbral electromagnético no se abre.

E02: El recuento de botellas está completo 100 00 00 veces.

E03: La vida útil del elemento filtrante es de 100 00 veces.

E04: / (reservado)

E05: más de 2 minutos (el disparador vuelve a la normalidad)

## 15. SOLUCIÓN DE PROBLEMAS

CÓDIGO DE ERROR	PROBLEMA	SOLUCIÓN
E1	Falta de agua/ No sale agua del grifo.	Verificar suministro de agua, válvula solenoide y caudalímetro.
E2	Fuga de agua	Verificar caudalímetro o conexiones con fugas (cortar suministro de agua y corriente antes de operar, después de solucionar el problema, sacar la tubería de entrada de agua para liberar presión, luego volver a encender el suministro de agua y la corriente).
E3	Filtro caducado (Indicador en rojo)	Presionar prolongadamente el botón de reinicio durante 5 segundos después de cambiar el filtro.
	Fallo UV/UVcaducado. (indicador parpadeando)	Revisar y cambiar la lámpara UV.
	No sale agua fría.	Verificar el sistema de enfriamiento.
	El sensor de salida de agua sigue dispensando.	Revisar y cambiar la válvula solenoide.
	Flujo de agua pequeño en la salida.	Revisar y cambiar el rectificador.
	La luz LED no enciende.	Verificar líneas de circuito.
	La pantalla no muestra nada.	Comprobar fuente de alimentación y el circuito.
	No detecta o es insensible.	Ajustar la distancia entre la mano y el sensor.
<b>EL DEPÓSITO NO SE LLENA NADA</b>		
Problema	Razón	Solución
No entra agua en la fuente	La llave de paso está cerrada	Abra la llave de paso
	No hay suministro de agua	Problema ajeno a la fuente
	Obstrucción en el tubo de alimentación a la fuente.	Cambie el tubo
La producción es escasa	Obstrucción parcial del filtro comparando el caudal de entrada con el de salida del cartucho.	Cambie el filtro
	El TDS del agua de entrada es superior a 1500 ppm	Póngase en contacto con el servicio técnico
El agua sabe mal	El agua de aporte no cumple la legislación vigente	Instale el equipo a agua de red potable que cumpla la legislación vigente
	La fuente está contaminada	Realice una higienización completa de la fuente
El agua no sale fría	El termostato está en posición OFF	Sítue el termostato a un valor diferente de OFF
	El cliente saca botellas de agua fría y vacía el depósito de agua fría	Las fuentes están diseñadas para que se saque el agua vaso a vaso
	El sistema de frío está dañado o se ha perdido el gas refrigerante.	Contacte con el servicio técnico

## 16. GARANTÍA

El distribuidor garantiza los equipos durante el periodo de dos años ante cualquier falta de conformidad que se detecte en los mismos tal y como dispone el RD 1/2007 de 16 de noviembre (texto refundido de la Ley general de defensa de los consumidores y usuarios).

- La garantía comprende la reparación y sustitución de las piezas defectuosas por el personal autorizado por el distribuidor o por el servicio de asistencia técnica oficial (S.A.T.) en el lugar de la instalación o en sus talleres. Se incluye en la garantía la mano de obra y los gastos de envío que se puedan generar.
- El distribuidor queda exonerado de prestar garantía en los casos de piezas sometidas al desgaste natural, falta de mantenimiento, golpes u otras faltas de conformidad que sean consecuencia de un uso indebido del equipo o inadecuado según las condiciones y límites de funcionamiento indicadas por el fabricante del mismo. Asimismo, la garantía pierde eficacia en supuestos de mala manipulación y uso de los equipos o en aquellos casos en los que han sido modificados o reparados por personal ajeno a la empresa distribuidora o S.A.T. oficial.
- Las piezas sustituidas en garantía quedarán en propiedad del distribuidor.
- El distribuidor responde por la falta de conformidad del equipo cuando esta se refiera al origen, identidad o idoneidad de los productos, de acuerdo con su naturaleza y finalidad. Teniendo en cuenta las características de los equipos es imprescindible para que la garantía cubra la falta de conformidad, la cumplimentación de las condiciones técnicas de instalación y funcionamiento. La falta de cumplimentación de dichas condiciones puede comportar la ausencia de garantía, teniendo en cuenta la relevancia del destino del equipo y las condiciones y límites de funcionamiento en las que debe operar el mismo.
- El distribuidor debe garantizar que el equipo instalado es adecuado para la mejora de la calidad del agua a tratar en particular, según características del equipo y normativa vigente.
- El distribuidor debe garantizar la correcta instalación y puesta en marcha del equipo según lo indicado por el fabricante y normativa vigente y además responderá por la falta de conformidad derivada de una incorrecta aplicación, instalación o puesta en marcha del equipo.
- Para cualquier reclamación en garantía es preciso presentar la factura de compra. El plazo de dos años se computa desde la compra del equipo al distribuidor.
- Si durante el periodo de garantía su equipo presenta algún problema, contacte con su distribuidor.

El equipo queda instalado y en funcionamiento de forma satisfactoria para el cliente y para que conste:

\* Tratamiento previo al equipo:

\* Dureza de entrada al equipo (°F):

\* TDS de entrada al equipo (ppm):

\* TDS agua producida (ppm):

\* Presión de entrada al equipo (bar):

\*Resultado de la hoja de instalación y puesta en servicio:

Correcto:

Otros:

*El propietario del equipo ha sido informado adecuada y claramente del uso, manipulación y mantenimiento que el equipo requiere para garantizar su correcto funcionamiento y la calidad del agua producida. A tal efecto se le ofrece un contrato de mantenimiento.*

\*Ref. Contrato de mantenimiento:

ACEPTA el contrato de mantenimiento

NO ACEPTA el contrato de mantenimiento

*En caso de necesitar información, comunicación de avería o mal funcionamiento, solicitud de mantenimiento o intervención de un técnico, lea previamente los apartados de funcionamiento, detección y resolución de problemas de este manual y póngase en contacto con el distribuidor o empresa que le vendió su equipo.*

EMPRESA Y/O INSTALADOR AUTORIZADO, FECHA Y FIRMA:

NÚMERO DE SERIE:

**!** **NOTA PARA LA EMPRESA Y/O TÉCNICO/INSTALADOR AUTORIZADO:** los datos marcados con el símbolo \* deben ser rellenos por el técnico instalador y transcribirlos él mismo desde la hoja de REGISTRO DE INSTALACIÓN.



## 17. HOJA DE REGISTRO DE LA INSTALACIÓN



**NOTAS PARA EL TÉCNICO/INSTALADOR:** *lea atentamente el presente manual. Ante cualquier duda, póngase en contacto con el Servicio de Asistencia Técnica (S.A.T.) de su distribuidor. Los datos marcados con el símbolo \* deben ser rellenos por el técnico/instalador y transcritos por él mismo a la hoja de GARANTÍA. Esta hoja deberá ser conservada por el instalador y podrá ser requerida por el distribuidor con objeto de mejorar el servicio post-venta y de atención al cliente. El técnico que realice la instalación y puesta en servicio del equipo deberá tener la capacitación técnica adecuada.*

### DATOS SOBRE LA APLICACIÓN DEL EQUIPO:

Procedencia del agua a tratar:

RED DE ABASTECIMIENTO PÚBLICO

OTRAS: \_\_\_\_\_

\* Tratamiento previo al equipo: \_\_\_\_\_

\* Dureza de entrada al equipo (°F): \_\_\_\_\_

\* TDS de entrada al equipo (ppm): \_\_\_\_\_

\* TDS agua producida (ppm): \_\_\_\_\_

\* Presión de entrada al equipo (bar): \_\_\_\_\_

### CONTROL DE LOS PASOS DE LA INSTALACIÓN:

Montaje de filtro previo:

Instalación de rebosadero:

Puesta en marcha según protocolo:

Revisión de racorería:

Medición de la dureza de entrada:

Medición de la dureza de salida:

Instalación de by-pass de aislamiento:

Correcta instalación de desagüe:

Comprobación aspiración salmuera/llenado de depósito:

Estanqueidad del sistema presurizado:

Programación del equipo:

Ajuste de la dureza residual:

### COMENTARIOS

\* Resultado de la instalación y puesta en servicio:

CORRECTO (equipo instalado y funcionando correctamente. Agua producida adecuada a la aplicación).

OTROS: \_\_\_\_\_

### IDENTIFICACIÓN DEL TÉCNICO/INSTALADOR AUTORIZADO:

EMPRESA Y/O INSTALADOR AUTORIZADO, FECHA Y FIRMA: \_\_\_\_\_

### CONFORMIDAD DEL PROPIETARIO DEL EQUIPO:

*He sido informado claramente del uso, manipulación y mantenimiento que requiere el equipo instalado, habiéndoseme ofrecido un contrato de mantenimiento e informado de cómo contactar con un Servicio de atención al cliente en caso de solicitar información, comunicación de avería o mal funcionamiento, solicitud de mantenimiento o intervención de un técnico.*

Comentarios: \_\_\_\_\_

\*Ref. Contrato de mantenimiento: \_\_\_\_\_

ACEPTA el contrato de mantenimiento

NO ACEPTA el contrato de mantenimiento

Modelo/Ref.: \_\_\_\_\_

Propietario: \_\_\_\_\_

Calle: \_\_\_\_\_

Teléfono: \_\_\_\_\_

Población: \_\_\_\_\_

Provincia: \_\_\_\_\_

C.P.: \_\_\_\_\_

### NÚMERO DE SERIE:

\_\_\_\_\_

### GARANTÍA DEL EQUIPO DIRIGIDA AL DISTRIBUIDOR:

*El distribuidor se hará cargo únicamente de las sustituciones de las piezas en caso de falta de conformidad. La reparación del equipo y los gastos que conlleve la misma (mano de obra, gastos de envío, desplazamientos, etc.) será asumida por el distribuidor, de conformidad con lo pactado en las condiciones generales de contratación y venta, por lo que no podrá ser repercutido ulteriormente al fabricante.*

## 18. SERVICIO DE MANTENIMIENTO

FECHA	TIPO DE SERVICIO	NOMBRE, FIRMA Y SELLO DEL TÉCNICO AUTORIZADO	
<input type="text"/>	<input type="radio"/> PUESTA EN MARCHA		
<input type="text"/>	<input type="radio"/> MANTENIMIENTO COMPLETO	TÉCNICO <input type="text"/>	
<input type="text"/>	<input type="radio"/> PREPARACIÓN	SELLO	
<input type="text"/>	<input type="radio"/> HIGIENIZACIÓN	<input type="text"/>	
<input type="text"/>	<input type="radio"/> OTROS		
<input type="text"/>	<input type="radio"/> MANTENIMIENTO COMPLETO	TÉCNICO <input type="text"/>	
<input type="text"/>	<input type="radio"/> PREPARACIÓN	SELLO	
<input type="text"/>	<input type="radio"/> HIGIENIZACIÓN	<input type="text"/>	
<input type="text"/>	<input type="radio"/> OTROS		
<input type="text"/>	<input type="radio"/> MANTENIMIENTO COMPLETO	TÉCNICO <input type="text"/>	
<input type="text"/>	<input type="radio"/> PREPARACIÓN	SELLO	
<input type="text"/>	<input type="radio"/> HIGIENIZACIÓN	<input type="text"/>	
<input type="text"/>	<input type="radio"/> OTROS		
<input type="text"/>	<input type="radio"/> MANTENIMIENTO COMPLETO	TÉCNICO <input type="text"/>	
<input type="text"/>	<input type="radio"/> PREPARACIÓN	SELLO	
<input type="text"/>	<input type="radio"/> HIGIENIZACIÓN	<input type="text"/>	
<input type="text"/>	<input type="radio"/> OTROS		
<input type="text"/>	<input type="radio"/> MANTENIMIENTO COMPLETO	TÉCNICO <input type="text"/>	
<input type="text"/>	<input type="radio"/> PREPARACIÓN	SELLO	
<input type="text"/>	<input type="radio"/> HIGIENIZACIÓN	<input type="text"/>	
<input type="text"/>	<input type="radio"/> OTROS		

## 18. SERVICIO DE MANTENIMIENTO

FECHA	TIPO DE SERVICIO	NOMBRE, FIRMA Y SELLO DEL TÉCNICO AUTORIZADO	
<input type="text"/>	<input type="radio"/> PUESTA EN MARCHA		
<input type="text"/> <input type="text"/> <input type="text"/> <input type="text"/>	<input type="radio"/> MANTENIMIENTO COMPLETO  <input type="radio"/> PREPARACIÓN  <input type="radio"/> HIGIENIZACIÓN  <input type="radio"/> OTROS	TÉCNICO <input type="text"/>  SELLO <input type="text"/>	<input type="radio"/> ORDINARIA  <input type="radio"/> EXTRAORDINARIA  <input type="radio"/> GARANTÍA
<input type="text"/> <input type="text"/> <input type="text"/> <input type="text"/>	<input type="radio"/> MANTENIMIENTO COMPLETO  <input type="radio"/> PREPARACIÓN  <input type="radio"/> HIGIENIZACIÓN  <input type="radio"/> OTROS	TÉCNICO <input type="text"/>  SELLO <input type="text"/>	<input type="radio"/> ORDINARIA  <input type="radio"/> EXTRAORDINARIA  <input type="radio"/> GARANTÍA
<input type="text"/> <input type="text"/> <input type="text"/> <input type="text"/>	<input type="radio"/> MANTENIMIENTO COMPLETO  <input type="radio"/> PREPARACIÓN  <input type="radio"/> HIGIENIZACIÓN  <input type="radio"/> OTROS	TÉCNICO <input type="text"/>  SELLO <input type="text"/>	<input type="radio"/> ORDINARIA  <input type="radio"/> EXTRAORDINARIA  <input type="radio"/> GARANTÍA
<input type="text"/> <input type="text"/> <input type="text"/> <input type="text"/>	<input type="radio"/> MANTENIMIENTO COMPLETO  <input type="radio"/> PREPARACIÓN  <input type="radio"/> HIGIENIZACIÓN  <input type="radio"/> OTROS	TÉCNICO <input type="text"/>  SELLO <input type="text"/>	<input type="radio"/> ORDINARIA  <input type="radio"/> EXTRAORDINARIA  <input type="radio"/> GARANTÍA
<input type="text"/> <input type="text"/> <input type="text"/> <input type="text"/>	<input type="radio"/> MANTENIMIENTO COMPLETO  <input type="radio"/> PREPARACIÓN  <input type="radio"/> HIGIENIZACIÓN  <input type="radio"/> OTROS	TÉCNICO <input type="text"/>  SELLO <input type="text"/>	<input type="radio"/> ORDINARIA  <input type="radio"/> EXTRAORDINARIA  <input type="radio"/> GARANTÍA





